

ほけんだより

【おうちの人と一緒に読みましょう。】

巨理町立逢隈小学校
令和6年5月8日(水)
保健室

尿検査

5月9日(木) 朝の会 提出

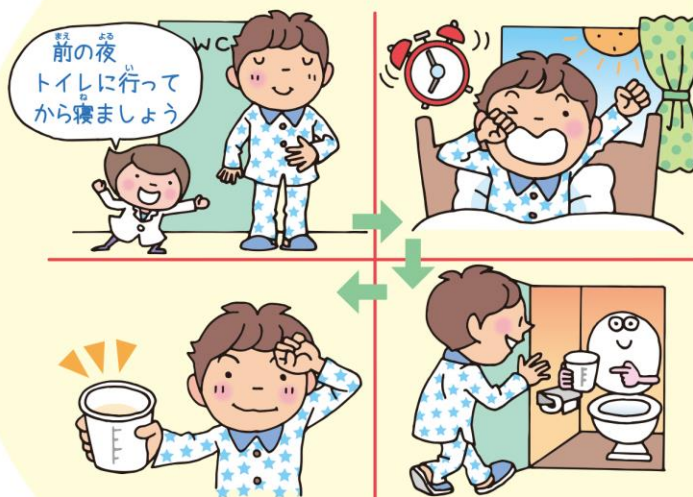
腎臓の病気や

糖尿病などがいないかを調べます

尿のとり方

朝起きて一番のおしっこをとります

最初に少し出してから、途中の尿を容器にとってください



配付物(3つあります。確認してください。)

- 「尿一次検査」袋(名前入り) 採尿コップ 容器

*事情があって提出できない場合(生理中など)は、二次検査の時に提出することができます。担任または養護教諭まで御連絡ください。その際、容器等は未使用のまま返却してください。二次検査日は後日連絡します。

*名前入りの袋の学年・組・番号・名前・性別等に間違いが合った場合は、赤二重線を引いて赤ペンで訂正してください。

*採尿してご家庭に忘れた検体をお届けいただく場合は、9時までに職員室に届けてください。

ないかけんしん

内科検診 (結核検診・運動器検診を含む)

5/9(木) 13:30~ 特支・2年・5年

6/6(木) 13:30~ 1年・4年

6/20(木) 13:30~ 3年・6年

*給食後の検診なので、うがいをしましょう。

内科校医

三上 裕嗣先生 三上医院 (互理)



【検診内容については、お子さんと一緒に読んでください。】

内科検診で調べること

内科検診では、心臓の音や呼吸の音、背骨の形や胸の骨の形、ろっ骨の形などを調べます。



心臓の音や呼吸の音を聞きます



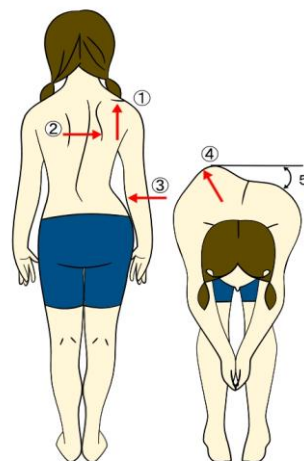
背骨・胸の骨・ろっ骨などの形を見ます

内科検診では、他にもこのようなことを調べます。

●**栄養状態や皮ふの様子**
皮ふの色や光沢、皮下しぼうの状態を見ます。

●**筋肉や骨格の様子**
筋肉や骨格がどのくらい発達しているかを見ます。

●**貧血かどうか**
校医の先生が下まぶたの裏側の色を見て、貧血かどうかを診断します。



運動器検診で調べること

「運動器」とは、身体運動に関わる骨や筋肉、関節、神経などをまとめたものです。運動器はそれぞれが関連して働いていて、どれか一つの調子が悪くなくても、からだはうまく動きません。

そこで運動器検診では、からだを支えたり動かしたりしている、これらの器官に病気や異常がないかを調べます。

すでに御提出いただいている「結核検診問診票」と「運動器検診問診票」をもとに行います。



欠席した場合

他学年の検診日に受けます。最終日の未検査者がいた場合は、校医の先生と相談し、後日連絡します。

留意点

○服装 半袖半ズボンの運動着

半袖の裾を半ズボンから出しておいて、検診時には、看護師さんが検査に必要な部分までまくってくれます。

髪が長い場合は、結んでください。

○担当者について

検診スペースには、医師と看護師と養護教諭が入ります。

適切に検診を行うために、御理解と御協力をお願いします。

御不明な点や気になることがありましたら、担任または養護教諭まで御連絡ください。